

ARAŞTIRMA

Pandemide doğayı balkona taşıdık

CÜNEYT ALKIŞ

Covid-19 pandemisinin, fazla yayılmaması adına daha çok evde vakit geçirenlerin süs bitkisi ve saksıda meyve-sebze yetiştiriciliğine başlamasıyla birlikte peyzaj sektöründe hareketlenme yaşandı.

Hız eksikli dünyada koşuşturmaktan ve hep bir yerlere yetişmekten dolayı doğanın, yeşilin, bitki, meyve ve sebze yetiştirme değerini unutan insanlığı, pandemi döneminde birçok gıda ürününü evlerin-

de üretebileceğini hatırladı. Balkonlarında süs bitkisi veya saksılarda meyve-sebze yetiştiriciliğine merak saran vatandaşlar, kısıtlı alanlarda da olsa bir şeyler üretmenin mutluluğunu ve keyfini çıkardı.

Yaz ayında en çok hareketlenen sektörlerin başında gelen peyzaj sektörü, vatandaşların da pandemi süresinde gösterdiği ilgiyle yoğun bir dönem geçiriyor. Biz de sektörün temsilcileriyle konuşarak, pandemi



dönemine, vatandaşların ilgisine ve en çok hangi

ürünlere yöneldiğine dair bir inceleme yaptık.

TMMOB Peyzaj Mimarları Odası Bursa Şube Başkanı Necla ÖZKAPLAN YÖRÜKLÜ:

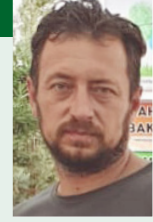
Mevsimlik bitkilerin yetiştirildiği ve kentsel alanlardaki yerlerine dikilmek üzere hazırlıklar yapıldığı önemli bir dönemde pandemi süreci başladı. Alımı yapılacak tüm bitkiler seralarda kaldı ve mart-nisan ayı ortalarına kadar bitkiler telef oldu. Kesme çiçek yetiştiriciliği için de tüm mezarlar ve çiçekçiler kapatıldı. Bu anlamda seralarda ve açık alanlarda bitkiler atıl kaldı, birçoğu da çürüdü. Süs bitkileri üretiminin Türkiye ölçeğinde yıllık 150 milyon dolar gibi bir ekonomik girdisi olduğu bilinmektedir. İlk iki ayda bunun yaklaşık 50 milyon dolar gibi bir bölümü tamamen kayıp olarak kayıtlara geçti. Yaklaşık beş yüz bin kişinin bu süreçte işsizliği de söz konusu oldu. Bu sürecin sonuçları itibarıyla üretim konusunda çok önemli olumlu etkileri de oldu. Evde kaldığımız dönemde, birçok gıda ürününü evlerde üretebileceğimizi hatırladık. Üretimsel çıktılarını ne kadar gerekli olduğu gibi konulardaki deneyimlerle birlikte nisan ayından itibaren kamu kurumları özellikle sokağa çıkılmayan günlerde balkonlarda yetiştirilmek üzere mevsimlik bitkiler dağıtıldı. Halk, balkon ve bahçeleri için saksılar, topraklar almaya ve bitki yetiştirmeye başladı. Ardından yenilebilir peyzaj ürünleri olan, domates, biber, patlıcan, biber, maydanoz, soğan fideleri belediyeler aracılığı ile halka dağıtılmaya başlandı. Bu nedenle peyzaj uygulama firmalarının da uygulama faaliyetleri yoğunlaşmaya başladı. Kamu kurumları aracılığı ile nisan ayı sonları ile birlikte pandemiyin oluşturduğu durgunluk, yerini bitkisel satışlarda hareketliliğe çevirdi. Halkımız fidanlıkardan öncelikle sebze fidesi almak istiyor, ardından mevsimlik bitkiler yazlık bitkilerle balkonlarını bahçelerini süslemek ve farklı bitkiler edinerek bahçelerini, balkonlarında saksılarında yetiştirmek istiyor.



Melekler Bahçesi Peyzaj Firma Sahibi Peyzaj Mimarı Mustafa ERDEMİR:

Sektör pandemiden dolayı hem olumlu hem olumsuz yönde etkilendi. Olumlu yönleri; insanların doğaya daha çok değer vermeye başlaması, bu şekilde stres yönetimi yapmaları, doğaya yönelmenin artması ile süs bitkilerine ve biz yetiştirici peyzaj mimarlarına sadece danışmak için bile gelmeleri hepimizi mutlu etti. Marketten sonra en çok uğranan yer olduk. Sırf bahçe görelim gözümüzü gönümüzü açalım diye gelen müşterilerimiz bile oldu. Böylece mayıs ayı itibarıyla beklenen yoğunluğumuzun çok üstüne çıktık diyebilirim. Müşteri portföyümüz oldukça genişledi. Olumsuz yönlerine gelecek olursak, özellikle karantina günlerinde üretim ve tanzim yerlerimizde canlı çiçeklerin bakımlarına devam edilmesi gerekliliği ile bazı sirkülasyonların duraksaması, bahçe bakım ve yerinde yaptığımız uygulamaları erteleme zorunluluğu ile çalışabildiğimiz günlerde müşterilerimize gitme açısından ekstra yoğunluk ve bekletme zorunluluğu doğdu.

İnsanların bahçeleri olmasa ve hatta küçük olsa dahi balkonumda bir renk göreyim gözüm gönüm açalım dediğine çok şahit olduk. Sırf çocuklar mutlu olsun, meyve sebze görsün diye saksı saksı sebze ektik ve sattık. Çoğu zaman ürünlerimize ekecek saksı yetiştiremedik. Bu durum hem sektörümüz açısından hem de evde kalarak stres düzeyi artan insanların rahatlama açısından olumlu bir durum diye düşünüyorum. Bu süreçte sebze fidesi ve renkli süs bitkileri çok fazla tercih edildi. Geçen yıllarda çok tercih edilmeden ürünlerin çok fazla istendiğini gördük. Özellikle sebze fidesininin, küçük saksılı süs bitkilerinin, gül ve meyve fidesi gibi ürünlerin çok tercih edildiğini söyleyebiliriz.



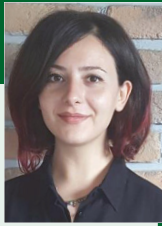
Yeşim Peyzaj Firma Sahibi Yeşim ALTINKAYA:

2012 yılından beri bahçelerde bakım ve düzenleme işleri yapıyoruz. Ağırlıklı olarak sanayi bölgeleriyle çalışıyoruz. Bunun yanında fabrika site ve villa bahçeleri de yapıyoruz. Nilüferköy'de 2000 m2 üzerinde bulunan işyerimizde her türlü iç mekan ve dış mekan bitkilerinin toptan ve perakende satış işlerini yapıyoruz. Biz peyzaj sektörü olarak uygulama ve perakende satış ağırlıklı çalıştığımız için ilkbahar ve sonbahar aylarında daha yoğun çalışıyoruz. Tüm dünyayı etkisi altına alan koronavirüsün tam ilkbahar mevsimine denk gelmesi bizlerdeki yoğunluğu daha da hareketlendirdi diyebiliriz. Pandemi boyunca toprağa ve bitkiye artan merak da işimizin hareketlenmesinin devam etmesini sağladı. Şehirde yaşayanlar toprağın kıymetini daha iyi anladı. Havaaların da ısınmasıyla birlikte insanlar artık parklarda ve yeşil alanlarda vakit geçirmek istiyorlar. Evi bahçeli olan insanların bu süreçte daha şanslı olduklarını gördük. Bahçeye uğraşmak bir şeyler ekip dikmek insanların psikolojilerine de iyi geldi. Bu süreçte doğanın, yeşilin kıymeti daha iyi hissedilmeye başlandı.



Akfidan Peyzaj Firma Sahibi Peyzaj Mimarı Fulya AKFİDAN SEVİM:


Pandemi sürecinin başlangıcında sektörümüzde durgunluk hâkimdi. Üretici ve uygulamacılar tedirgindi ancak sokağa çıkma kısıtlaması ve insanların bu süreçte kendilerini salgın tehlikesinden korumak amacıyla eve kapanması, süs bitkileri ve fide yetiştirmeye ilgilerinin artmasına neden oldu. Bu ilgi duyuma da piyasanın canlanmasına sebebiyet verdi. Bence insanların hayatlarındaki önem sıralaması bu süreçte değişti. Bu dönem insanlarımız; AVM'lerde, kafelerde, telefon başında geçirdikleri zamanın yanı sıra bir bitkiyi büyütmenin, ürünü almanın zevki ile tanışmalarını sağladı. Umarım bu kültür ülkemizde artarak devam eder. Vatandaşlarımız, mevsimlik bitkilerin daha uygun fiyatlı olması sebebi ile daha çok bu ürünleri tercih ettiler. Yanı sıra meyve ve sebze fidesine de gösterilen talep oldukça fazlaydı.




Mayıs Peyzaj Nakliye Tarım İşletme Sahibi Ziraat Mühendisi Mustafa ATICI:

Süs bitkilerinin mevsimlik, çalı, ağaç, ağaççık, iç mekân, sukulent vb. birçok farklı üreticileri mevcut. Pandemi tüm üreticileri aynı oranda etkilemedi. Özellikle sokağa çıkma yasağı dönemlerinde balkon ve küçük bahçeler için uygun olan mevsimlik, sebze, iç mekân bitkilerinin satışları epey arttı. Diğer işiğal konuları ile ilgili üreticiler maalesef onlar kadar şanslı değildi. İhracat ile ilgili ise seyahatlerin azalması ve hatta tamamen bitmesi, özellikle Azerbaycan, Özbekistan, Türkmenistan gibi ülkelerden alıcıların gelememesi sektörümüzü olumsuz etkiledi. Bu süreçte, iç mekân süs bitkileri, sukulentler, sebzeler ve balkon çiçekleri en çok ilgi gören bitkiler oldu.





100% yerli... 5000 çeşit ürün ile 50 Ülkeye İhracat



Bursa Organize Sanayi Bölgesi
Yeşil Cad. No:31 NİLÜFER/BURSA/TÜRKİYE
Tel.: 0224 363 30 65 Faks: 0224 362 73 36

BEMİS DÜNYASINI KEŞFET
DISCOVER BEMIS WORLD
www.bemis.com.tr

Bursa depremleri-10-

Önceki haftadan devam ediyor...

17 Ağustos depremi ekonomik etkileri 2018 yılı verilerine göre kamu ekonomisine kaynak sağlayan her 100 TL'den 49 TL'sini İstanbul, Bursa ve Kocaeli illeri sağlamaktadır. Dış ticaret müsteşarlığının, depremin yaşandığı 1999 yılı verilerine göre Marmara çevresindeki 8 ilin (İstanbul, Bursa, Kocaeli, Sakarya, Yalova, Eskişehir, Düzce ve Bolu) yaptığı ihracat Türkiye ihracatının %68'idir. Ayrıca bir deprem durumunda yaşanacak toplumsal kaosun neye mal olacağı yada kaçak gaz elektrik ve benzeri etkenlerle çıkabilecek yangınların bilançosu yada sanayinin sağlığa zararlı maddelerinin hangi oranda çevreye yayılacağı ve verebileceği zarar ve çevre kirliliği veri yetersizliği nedeniyle mantıklı bir tahmin imkanı vermemektedir...

Ülkemizde 1999 depreminden sonra, depreme karşı alınmış önlemlerin yetersizliği 23 Ekim 2011 Van ve 24 Ocak 2020 Elazığ depremlerinde endişe ile görülmüştür. AFAD raporuna göre Van'da 17 bin konut yıkılmış ya da ağır hasarlıdır. 644 insan hayatını kaybetmiştir. Toplam 2217 işyerinin 351'i ağır, 456'sı orta ve 877'si az hasarlı olarak tespit edilmiştir. Van merkezli nüfus 400 bin iken deprem sonrası 100 binlere düşmüştür. Elazığ'da ise AFAD raporuna göre incelenen 23 045 binanın %83'ü hasarlı çıkmıştır.

Van ilimizde son imar planı 1994 yılında yapılmış. Van'daki yaklaşık 60 bin binanın yalnızca %15'inin ruhsatlı olması yaşanan yıkımın nedenlerinin en bariz açıklamasıdır. Bursa'daki ruhsatsız ve kaçak binaların miktarı da endişeleri ciddi boyutlara taşımaktadır. Bazı ilçelerimizdeki kaçak bina oranının %80'lere kadar çıktığını söyleyebiliriz şaka olduğuna düşünmeyin lütfen.



Önemli bir veride şudur. İMO ve TÜİK verilerine göre Türkiye'de 18 milyonu aşan bir kamu stoku bulunmakta, bu stokun %67'si ruhsatsız ve kaçak, %60'ı 25 yaş ve üzeri konutlar, %40'ı oturulabilir değil ve depreme karşı güçlendirilmesi şart konutlardır. Ve 2012'de çıkan yasaya rağmen, hayatı konu olan KENTSEL DÖNÜŞÜM konusunda, son 8 senede yapılanlar ihtiyacın %3'üne bile ulaşmamıştır...

Deprem bölgelerindeki yerleşim alanlarında, I. ve II. Sınıf Gayri Sıhhi Müesseseler kapsamında yer alan Sanayi Tesisleri ve bunlarla iç içe geçmiş bulunan NATO Boru Hatları, Doğal Gaz Boru Hatları, LPG Boru Hatları, yerleşim alanları içerisinde hiçbir standarda bağlı olmayan ve işletilen Akaryakıt İstasyonları, Tüp Gaz Satış Bayileri ve benzerleri, bir arada bulunmaktadır. Tüm bunların taşınmakta olduğu yangın ve endüstri kazaları olasılıkları ile bu alt yapı tesislerinin yer aldığı bölgelerin taşıdığı deprem riskleri, kentleri patlamaya hazır birer bomba haline getirmekte ve yaşam güvenliğini ortadan kaldırmaktadır.

Sanayi-depolama-liman vb. tesislerin, alt yapı tesisleri ile ulaşım hatlarının yer aldığı bölgelerin, deprem açısından da riskler taşıyor olmaları ve pek çoğunun fay hatları üzerinde bulunması tehlikenin boyutlarını artırmaktadır. 17 Ağustos 1999 Marmara Depremi'nin ardından depremin etkisi ile İzmit Körfezinde yaşanmış olan TÜPRAŞ yangını ve 28 Temmuz 2002'de yaşanan AKÇAGAZ patlaması dahi, bu konuda gerekli önlemlerin alınması için yeterli olamamıştır. AKÇAGAZ patlaması ile ilgili başlıklar hatırlayın. Şöyle yazmıştır gazeteler... "Kürecilerde yansa idi körfez atom bombası gibi patlardı. Ucu atlattık." 11 Mart 2011 Japonya depreminden sonra meydana gelen nükleer santral felaketi ve sanayi tesislerindeki tahribat Türk kamuoyunda deprem ve nükleer santral yapımları ile sanayi tesisleri arasındaki bağlantılar daha kolay kuruldu. Japonya'da tüm çevre yönetmeliklerine harfiyen uyulmasına rağmen, 11 Mart 2011'de Sendai'de deprem ve tsunaminin sanayi tesislerinde yarattığı etki karşısında Japon yönetimi, geçmişin bilimsel araştırma metodlarının, bu felaketlerin etkilerini engelleyecek araştırma yeterliliğinden olmadığını itiraf etti.



--devam edecek--

ÇELENK VE MUTLU GÜN BAĞIŞLARINIZ İÇİN



TÜRK EĞİTİM VAKFI 1967

Bursa: 221 18 10 Gsm: 0.542 527 56 56
www.tev.org.tr - email:tev@org.tr